



# FLEUR DE LUNE ET MA MERE L'OYE

*Un spectacle de comptines, musique et marionnettes  
issu du répertoire des "Nursery Rhymes" de la  
tradition orale anglaise.*

*Sur scène, une  
montagne de  
laine. Au fil du  
spectacle,  
la laine fait jaillir  
personnages et  
intrigues. Une  
histoire  
étonnante,  
drôle et  
musicale se  
déroule  
alors...*



# FLEUR DE LUNE ET MA MÈRE L'OYE

UN SPECTACLE POUR ENFANTS À PARTIR DE 3 ANS

durée 30 minutes

**Fleur de Lune et ma Mère L'Oye** est un tourbillon absurde où la poésie danse sur un fil de laine. Une conteuse-clown tisse des histoires, ses doigts agiles s'emmêlent dans des pelotes qui deviennent des nuages. Un, deux, trois... Et la voilà en plein cœur d'un troupeau de brebis-nuages qui pleuvent et bêlent à l'unisson ! Elle se réfugie sous ce ciel improbable, chantant des comptines pas tout à fait sages, comme un jeu de cache-cache avec la réalité.

C'est un univers où chaque geste ouvre une porte secrète. Elle attrape un fil ? Il devient une maison. Un bonnet ? Il se transforme en chien. La "clownteuse" oscille entre poésie fragile et folie joyeuse, sur un fil tendu entre la lune et les étoiles. Elle cocorico, elle hurle à la lune, avec l'audace d'une gosse et un jeu à la Chaplin, plein de maladresses délicieuses.

Dans cet univers déjanté, les comptines de notre enfance sont retournées comme des crêpes au vent, presque malpolies, mais avec une logique implacable de clown. Un spectacle qui chahute, câline et fait swinguer les mots.



# MELISSA BAKER

## Artiste de la parole

"Fruit de l'union improbable d'une montagnarde du Kentucky et d'un rebelle irlandais à la Don Quichotte, j'ai connu une enfance plutôt bariolée dans une maison hantée par Jesse James, entourée d'une forêt balayée par la sorcière de Pungo, au bord de la baie de Chesapeake aux États-Unis.



Dans mon imaginaire, les brumes de l'Irlande défiaient la chaleur torride du Sud, parfumée au magnolia.

Et que dire de l'héritage de ces westerns qui nous faisaient craindre (autant qu'espérer), à l'ombre de chaque arbre, que les Indiens viennent nous kidnapper ?"

-Melissa Baker-

*Diplômée d'un "Bachelor of Fine Arts" de l'Université de New York et d'un "Master of Fine Arts" de l'Université de Davis (Californie), Melissa a d'abord pratiqué la mise en scène avant de se former à l'art du conte. En tant que metteuse en scène, elle a été choisie pour créer le spectacle d'inauguration du Centre Jean Marie Tjibaou en Nouvelle-Calédonie.*

*En Irlande, elle a reçu le prix de l'Arts Council pour son travail de création basé sur les récits collectés dans le comté de Cork. Elle a mis en scène du théâtre et des spectacles à la croisée des disciplines : de la danse contemporain, du cirque et du théâtre au Canada, aux États-Unis, en Nouvelle-Calédonie, en Irlande et en France. Son goût du voyage et son expérience du spectacle nourrissent et colorent son travail de conteuse.*

## **Diffusion / Informations :**

**Melissa Baker**

06 19 60 22 62

[melissabaker.eu@gmail.com](mailto:melissabaker.eu@gmail.com)

26220 Dieulefit, Auvergne Rhône-Alpes

SITE WEB :

<https://melissabaker.eu>

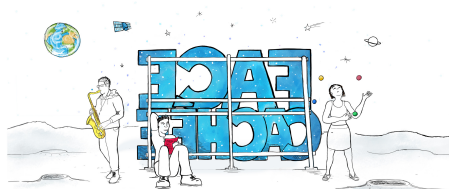
PAGE FACEBOOK :

<https://www.facebook.com/melissa.baker.50159836>

## **Contrats et administration**

**Face Cachée**

06 99 13 19 28



[contact@facecachee.fr](mailto:contact@facecachee.fr)

<https://facecachee.fr/spip.php>

# AFFICHE DU SPECTACLE



# FICHE TECHNIQUE

## SPECTACLE "FLEUR DE LUNE ET MA MÈRE L'OYE"

Les lieux accueillant du Conte étant très divers, il nous est difficile de fournir une fiche technique précise tenant compte de chaque situation.

La demande technique ci-dessous méritera donc d'être enrichie, en fonction de votre salle.

### **Jauge**

50 personnes. (70 personnes dans un théâtre avec gradins.)

### **Espace scénique**

-5 m d'ouverture pour 4m de profondeur au minimum

**-Une estrade de 40 cm de hauteur si "salle à plat"**

-Un fond de scène noir de 5m de large par 2m50 de haut + sur les cotés 3m de large par 2m50 de haut

- Si possible, ouverture plus grande coté public

- Arrivée électrique en fond de scène, au centre

-Salle obscurcie

-Sol noir (tapis de danse ou tissu noir ou moquette)

### **Son -**

-Système de sonorisation adapté : amplificateurs (peut-être fourni si déplacement en voiture).

-Pied de micro avec perche. (peut-être fourni par la conteuse)

-Deux cables xlr et deux cables jack (peut être fourni par la conteuse)

-micro HF serre-tête (à convenir selon les salles- peut-être fourni par la conteuse)

### **Matériel fourni par la conteuse -**

- Pédale de boucle Boss RC-300

### **Mobilier à fournir**

-Une malle en bois d'aspect neutre, avec un couvercle fixé par charnières (dimensions minimales : Hauteur :

50 cm, Longueur : 80 cm, Profondeur : 50 cm)

-Un aspirateur

### **Disposition**

*-Si la salle n'est pas équipée de gradins, en plus de la scène à hauteur de 40 cm il convient - pour améliorer la visibilité (beaucoup de jeu au sol) - d'installer le public sur trois niveaux : tapis au sol pour les deux premiers rangs + petites chaises/bancs enfants pour les deux rangs suivants + grandes chaises pour adultes pour les deux derniers rangs.*

### **Accueil**

*Prévoir une loge ou, à défaut, un endroit pour se changer, équipée d'une table, d'une chaise, avec -si possible à proximité- un lavabo (eau chaude + savon), un miroir et un w.c.*

*Dans la loge, prévoir de l'eau, des fruits frais, des galettes de riz, de la tisane et du café AVEC lait...*

*LE CAS ECHEANT, la présence d'un technicien est requise pour installer les projecteurs, effectuer les réglages et assurer la régie lumière/son pendant la représentation.*

*Cette fiche technique est donnée à titre indicatif. N'hésitez pas à nous contacter pour en parler.*